

ICS 53.020.90  
J 80



# 中华人民共和国国家标准

GB/T 14627—2011  
代替 GB/T 14627—1993

GB/T 14627—2011

## 液压式启闭机

Hydraulic hoister

中华人民共和国  
国家标准  
液压式启闭机  
GB/T 14627—2011

\*

中国标准出版社出版发行  
北京复兴门外三里河北街16号  
邮政编码:100045

网址 www.spc.net.cn

电话:68523946 68517548

中国标准出版社秦皇岛印刷厂印刷  
各地新华书店经销

\*

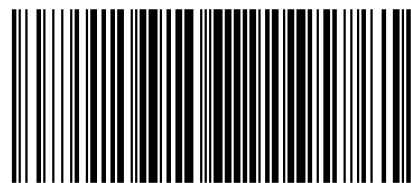
开本 880×1230 1/16 印张 1.75 字数 43 千字  
2011年8月第一版 2011年8月第一次印刷

\*

书号:155066·1-43307 定价 27.00 元

如有印装差错 由本社发行中心调换  
版权专有 侵权必究

举报电话:(010)68533533



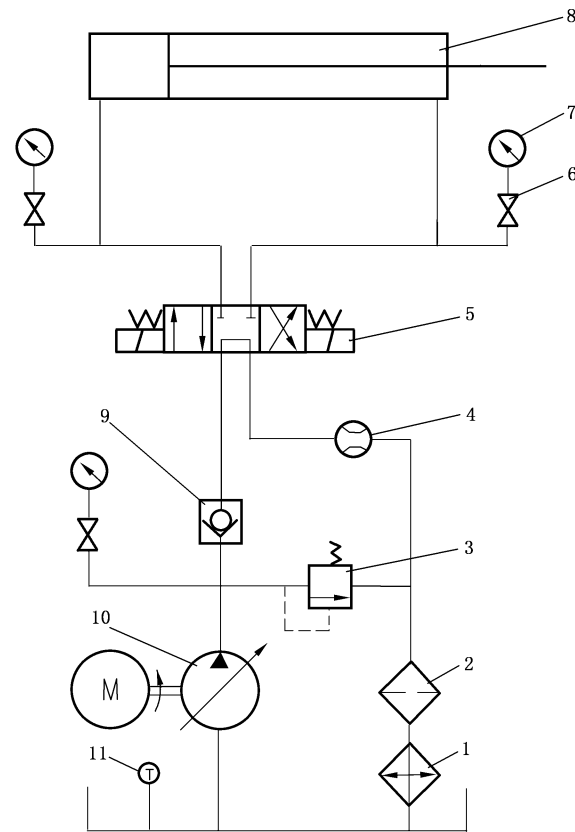
GB/T 14627-2011

2011-05-12 发布

2011-12-01 实施

中华人民共和国国家质量监督检验检疫总局  
中国国家标准化管理委员会 发布

附录 A  
(资料性附录)  
启闭机出厂试验装置液压原理图



- 1—热交换器；
- 2—过滤器；
- 3—溢流阀；
- 4—流量计；
- 5—换向阀；
- 6—压力表开关；
- 7—压力表；
- 8—被试验油缸；
- 9—单向阀；
- 10—油泵组；
- 11—液温计。

图 A.1 启闭机出厂试验装置液压原理图

## 目次

|                                   |     |
|-----------------------------------|-----|
| 前言 .....                          | III |
| 1 范围 .....                        | 1   |
| 2 规范性引用文件 .....                   | 1   |
| 3 术语和定义 .....                     | 2   |
| 4 型式 .....                        | 3   |
| 5 基本参数 .....                      | 8   |
| 6 技术要求 .....                      | 12  |
| 6.1 通用技术要求 .....                  | 12  |
| 6.2 工作环境条件 .....                  | 12  |
| 6.3 使用性能 .....                    | 13  |
| 6.4 油缸主要零部件 .....                 | 13  |
| 6.5 液压控制系统 .....                  | 15  |
| 6.6 电气设备 .....                    | 15  |
| 6.7 防腐、涂装及其他 .....                | 16  |
| 7 试验方法 .....                      | 16  |
| 7.1 试验条件 .....                    | 16  |
| 7.2 试验项目、方法及评定 .....              | 16  |
| 8 检验规则 .....                      | 17  |
| 8.1 出厂检验 .....                    | 17  |
| 8.2 工地检验 .....                    | 18  |
| 9 标志、包装和贮运 .....                  | 18  |
| 9.1 标志 .....                      | 18  |
| 9.2 包装 .....                      | 18  |
| 9.3 贮运 .....                      | 19  |
| 附录 A (资料性附录) 启闭机出厂试验装置液压原理图 ..... | 20  |
| 参考文献 .....                        | 21  |

设计等单位参加的出厂检验,合格后才能出厂。设备出厂应附有产品合格证明书。必要时应提供产品质量检验文件。

#### 8.1.2 出厂检验和产品过程质量检验文件基本内容:

- a) 主要原材料的进料材质凭证和抽检记录;
- b) 主要外购配套件的合格凭证和验收记录;
- c) 主要制造件检验记录;
- d) 装配质量检验记录;
- e) 出厂试验检验记录;
- f) 防腐、涂装及外观检验记录;
- g) 包装单元和附件的清检、标识、装箱、包装检验记录;
- h) 重大质量问题处理记录。

8.1.3 出厂检验和验收应符合 6.3.12、6.4、6.5、6.6、6.7、7.2.1、9.1 和 9.2 的规定。

#### 8.2 工地检验

8.2.1 启闭机的工地检验从技术上应由以制造商为主,用户、工程监理、工程设计、设备安装等单位参加的临时机构实施,也可根据合同协议规定实施。

8.2.2 工地检验和验收应符合 6.3.4、6.3.5、6.3.6、6.3.7、6.3.8、6.3.9 和 7.2.2 的规定。

#### 9 标志、包装和贮运

##### 9.1 标志

9.1.1 启闭机的输油管路(如压油管路、回油管路、泄油管路)的出口连接处,涂敷 100 mm 宽的色环面漆,以表示不同类别功能的油路标志,色着应符合设计规定。

9.1.2 液压控制系统的测控仪表、电磁控制元件和手动调节元件应设置与液压原理图相符的代号标志。

9.1.3 在液压站明显部位宜设置不锈钢质的液压系统原理图标识牌。

9.1.4 在启闭机的明显部位应设置符合 GB/T 13306 规定的产品标牌。其标志的内容包括:

- a) 产品名称;
- b) 型号规格;
- c) 主要技术参数;
- d) 制造厂名;
- e) 出厂编号及制造日期;
- f) 产品执行标准编号。

9.1.5 产品包装贮运标志应符合 GB/T 191 和 GB/T 6388 的规定。

##### 9.2 包装

9.2.1 启闭机各部分的外露油口,应采用塑料堵(盖)、复合胶带或其他防护材料封堵。

9.2.2 已装机的仪器、仪表,应采取特殊防护措施。

9.2.3 油缸宜采用敞装包装,液压控制系统、电控装置、散装件宜采用箱装包装,液压管道宜采用捆装包装,且应符合 GB/T 13384 的规定。

9.2.4 每台套启闭机应提供随行文件包括:

- a) 产品合格证书;
- b) 产品用户手册;
- c) 设备安装调试必需的图纸;
- d) 装箱单;
- e) 合同规定的其他文件。

## 前 言

本标准代替 GB/T 14627—1993《大型液压式启闭机》。

本标准与 GB/T 14627—1993 相比,主要变化如下:

——增加了“前言”;

——取消原标准名称,改为“液压式启闭机”,适用小型、中型、大型和超大型液压式启闭机;

——产品的分类方式,由原按用途分类改为按油缸结构和安装形式分类;

——删除了型号表示方法;

——对工作环境条件进行了补充和完善;

——新增液压控制系统、电气设备的技术要求和启闭机出厂的机、液、电联机试验要求;

——根据启闭机使用的特殊性,规定产品的试验、检验分出厂和工地两个部分进行。

本标准的附录 A 为资料性附录。

本标准由中国机械工业联合会提出。

本标准由全国起重机械标准化技术委员会(SAC/TC 227)归口。

本标准起草单位:湖北省咸宁三合机电制业有限责任公司。

本标准主要起草人:徐为荣。

本标准所代替标准的历次版本发布情况为:

——GB/T 14627—1993。